

Quand les acteurs de terrain et les chercheurs travaillent de concert

Recherche interventionnelle ASV-AAPRISS

Elisabeth PONS
Mélanie VILLEVAL

SFSP le 6 novembre 2015

ApriS

IFERISS

Institut Fédératif d'Etudes et de
Recherches Interdisciplinaires
Santé Société

MAIRIE DE  TOULOUSE

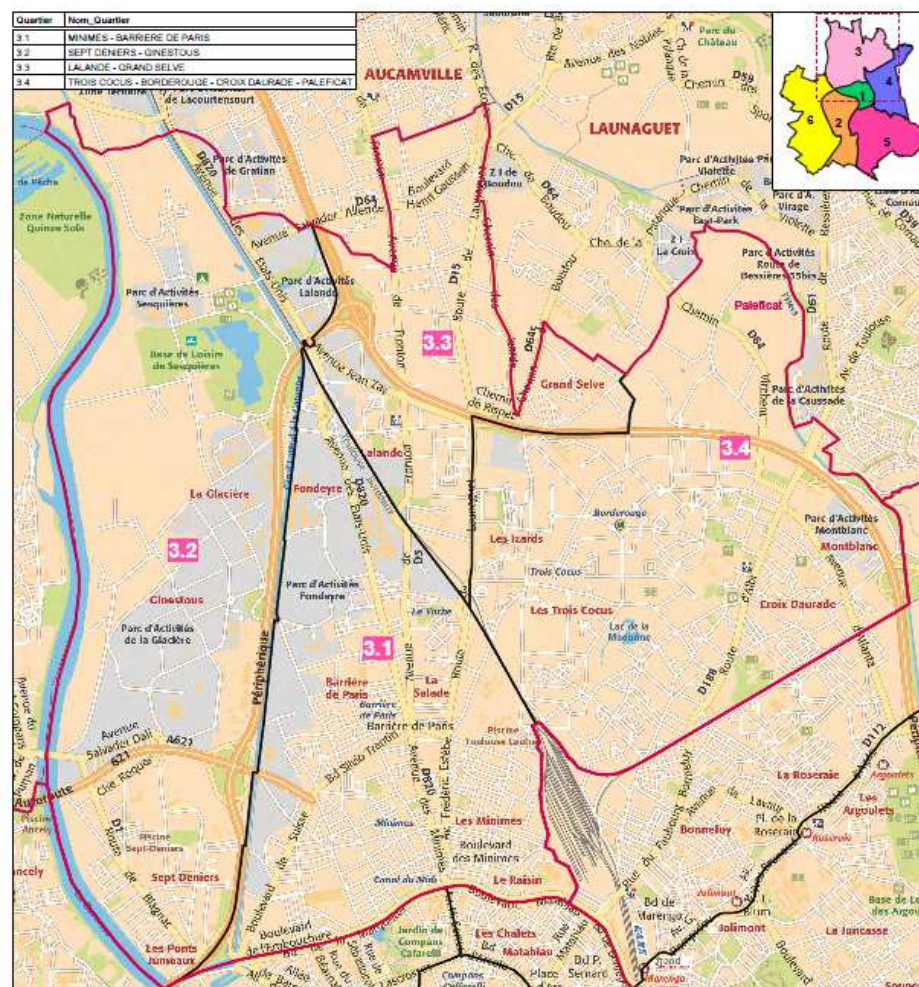
WWW.TOULOUSE.FR

Les Quartiers Nord : terrain d'intervention de l'atelier santé ville .

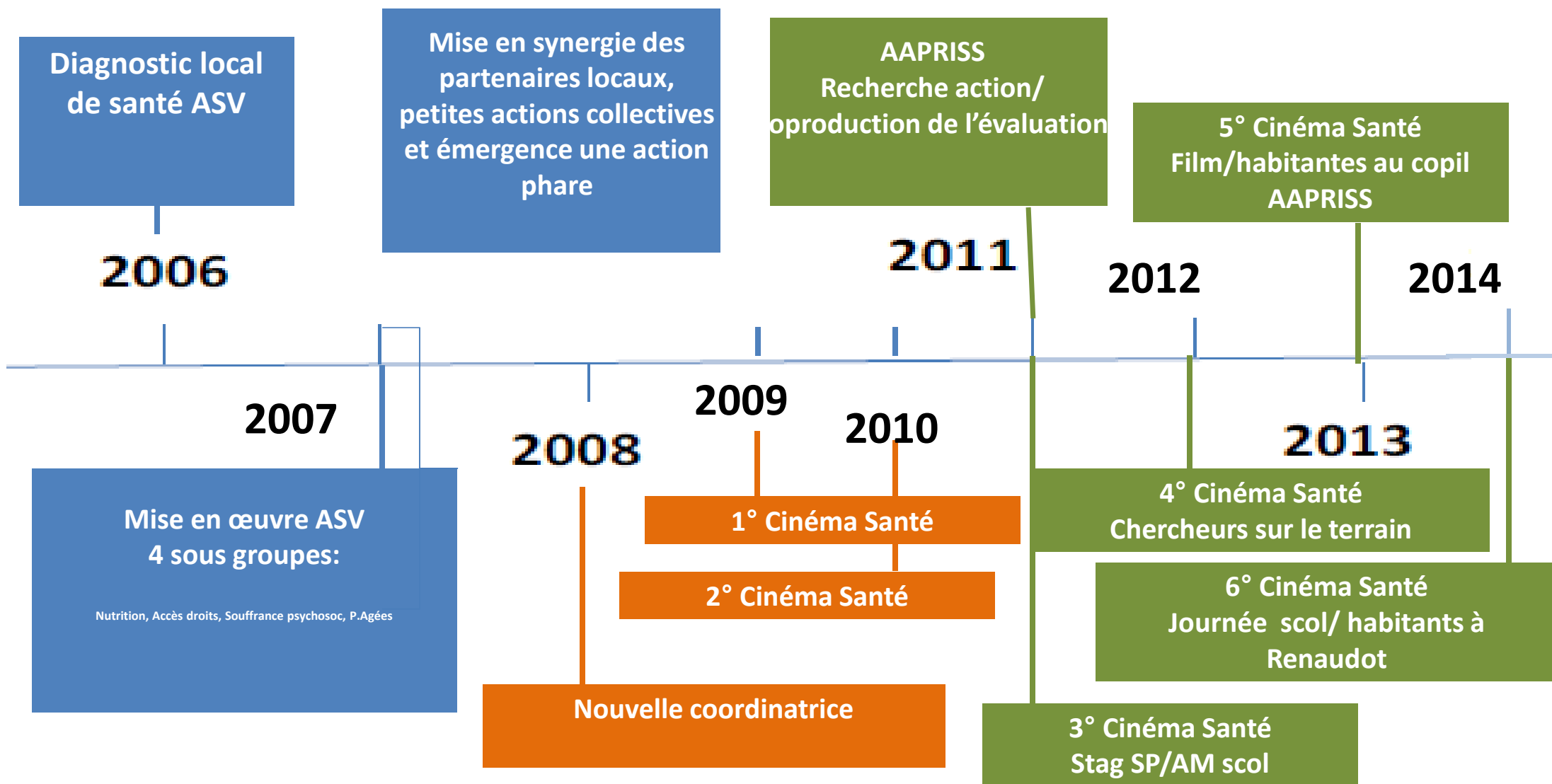
Mise en œuvre de l'atelier santé en 2007

Découpage du territoire avec le nouveau contrat de ville
2015-2020 : 5251 habitants

Izards/la vache ,Bourbaki ,Négreneys



ASV Nord Groupe Nutrition/ AAPRISS: Une dynamique commune



Objectifs du programme AAPRISS

AAPRISS est un “**programme ombrelle**” visant à mettre en œuvre **des évaluations d'impact sur l'équité en matière de santé** de projets de prévention

Objectifs :

- Analyser **les impacts sur les ISS** des interventions
- Définir des **réorientations** vers une meilleure prise en compte de ces ISS
- **Evaluer** la mise en œuvre de ces réorientations

Projets inclus : 5 projets de prévention du cancer axés sur la nutrition en Midi-Pyrénées

Principes du programme AAPRISS

Intersectorialité (CoPil: Mairie de Toulouse, du CHU de Toulouse, de l'Institut Universitaire du Cancer de Toulouse, chercheurs, etc.)
... et **interdisciplinarité** (chercheurs de l'IFERISS en sociologie, épidémiologie, sciences politiques, psycho-sociologie, etc.)

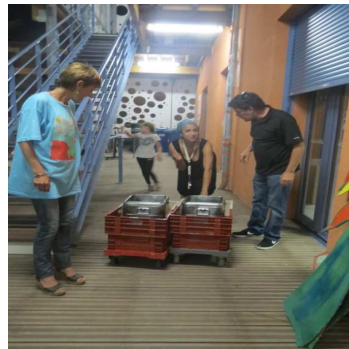
Co-construction et échange de connaissances = Associer **chercheurs et décideurs / acteurs de terrain** pour produire des connaissances sur les interventions, utiles pour l'action: **recherche interventionnelle**

Concernant l'ASV, il s'agissait de **mieux comprendre et expliciter les processus en jeu dans la démarche ASV pour en extraire des leviers d'action contre les inégalités de santé et co-construire l'évolution de l'intervention**

• L'Atelier Santé Ville (ASV)

• Un outil favorable au construire ensemble

• Lucette Pigozzo, Isilda Alvès (Médiatrice Association Si T Libre)



ASV Nord Groupe Nutrition/ AAPRISS: Une dynamique commune

•Freins initiaux: un Choc de culture entre deux mondes

• Les premiers échanges chercheurs-groupe ASV Nutrition:

- défiance par rapport à l'inconnu, langages différents
- incompréhension partielle des objectifs
- peur de la manipulation
- peur de rentrer dans des cadres rigides, déjà établis, contraires à notre mode de fonctionnement participatif

•Ceci conduit à notre demande de s'impliquer dans une co-évaluation

- (1° présentation générale) : acceptation des chercheurs

Notre méthode de travail : fonctionnement participatif (parole égale de chacun), renforcement des compétences de chacun au sein du groupe, dynamique de groupe positive avec un fort sentiment d'appartenance à un projet collectif, plaisir partagé de travailler ensemble, groupe fondé sur des acteurs locaux avec une large ouverture sur des partenaires extérieurs qui enrichissent la dynamique de groupe, recherche active d'implication des habitants

L'évolution du groupe de travail AAPRISS - ASV

- Au fil du temps, **élargissement de l'appropriation et du sentiment d'appartenance à ce travail de recherche pour tout le groupe ASV** (au-delà du pilotage)

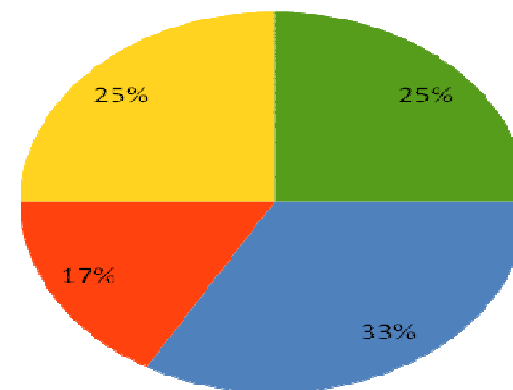
- Perception progressive de l'installation d'un **langage commun entre les chercheurs et le groupe ASV, et d'une dynamique nettement plus participative** au sein du groupe de travail, avec **égalité de parole et de place de chaque acteur**

- **Ouverture du groupe de travail aux habitants impliqués.**

- Cela constitue **une évolution de la recherche interventionnelle AAPRISS, en cohérence avec la façon de travailler dans l'ASV** (augmentation de l'empowerment des habitants)

Le groupe de travail en 2014

■ équipe AAPRISS ■ chercheurs ■ professionnels ■ habitants



IFERISS

Institut Fédératif d'Etudes et de
Recherches Interdisciplinaires
Santé Société

Apris

- Implication des habitantes lors du comité de pilotage de la Recherche interventionnelle AAPRISS
- *(Apprendre et Agir Pour Réduire les Inégalités Sociales de Santé)*
- Fatima Mamassi AAPRISS en Actions 25-04-14



•Parmi les apports positifs du regard extérieur des chercheurs:

Prise de conscience de notre méthode de travail avec ses intérêts et ses limites :

Effet miroir, observateur extérieur qui nous a permis de renforcer la dynamique de groupe en éveillant la curiosité intellectuelle, le souhait d'amélioration, la réflexion autour de la pertinence des choix

Clarification et mise en commun des différentes étapes du projet :

Objectifs, méthodes, outils et évaluation (validation des objectifs en groupe, charte d'engagement des partenaires et habitants impliqués, structuration des réunions dans leur préparation et leur conduite, travail en sous groupes, évaluation world café...)

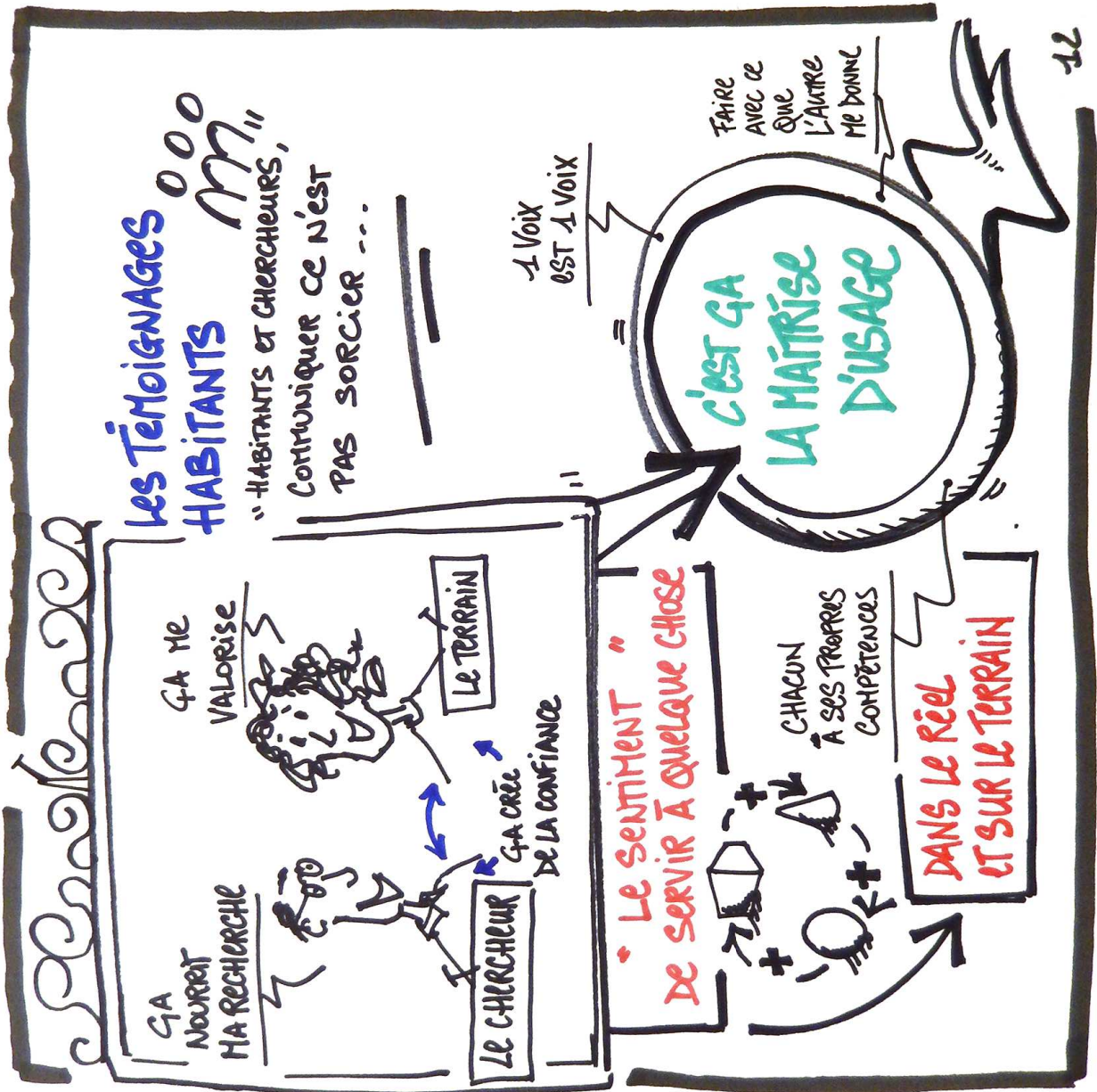
Apport pour les chercheurs

Sortir du laboratoire, et passer à l'action pour la réduction des inégalités sociales de santé ...

- **Mieux connaître les interventions de terrain et les contraintes auxquelles font face les acteurs**
- **Se nourrir des connaissances des acteurs de terrain**
- **Une autre manière de faire de la recherche, à partir d'une co-construction réelle**
à partir de savoirs académiques, professionnels et expérientiels nécessitant d'explorer les représentations de chacun, de faire des traductions, de prendre le temps
- **Production de connaissances utiles pour l'action et pour la recherche :**
développements théoriques autour de la question de l'évaluation et de la transférabilité
- **Publications et communications communes chercheurs/acteurs**

Ce qui a favorisé le partenariat

- Cadre de travail et d'échange basé sur le **respect mutuel**, où une **même place est accordée à la parole de chacun**, et permettant l'expression des **controverses et des débats**
- Travailler à des **représentations communes de l'intervention** à partir de différents outils (observations sur le terrain, film, schématisation, etc.)
- Prise en compte des différentes **contraintes** de chacun, co-construction d'évolutions **réalistes**
- Mise en œuvre d'une « **fonction d'interface** », basée sur différentes pratiques de traduction :
 - ✓ Cognitive : formulation de **questions de recherches communes**, construire une **vision partagée** du partenariat
 - ✓ Stratégique : maintenir l'**intérêt** des différents acteurs, favoriser la **négociation**, **équilibrer les rapports de pouvoir**
 - ✓ **Logistique** : organiser, gérer le partenariat



Perspectives

- Possibilité de nouveaux projets, inverser les rôles : **et si les acteurs interpellaient les chercheurs ?**
- **Création et renforcement d'un réseau** sur le territoire, apprentissage du travail en intersectorialité, et de la co-construction → participer au **développement de la recherche interventionnelle**
- Importance d'articuler les niveaux d'action : travail sur le **terrain avec les acteurs - relais et plaidoyer auprès des politiques / décideurs**

Merci pour votre attention

Financeurs du programme AAPRISS - Agence Nationale de la Recherche, Institut National du Cancer, Agence Régionale de Santé de Midi-Pyrénées, Fondation ARC pour la recherche sur le cancer (financement doctoral)

Comité de pilotage AAPRISS 2011-2014 - F Alias (IREPS Midi-Pyrénées), B Gandouet (Oncopole Toulouse), P Grosclaude (UMR 1027 INSERM – Université Toulouse III, Institut Claudius Regaud Toulouse), N Haschar-Noé (PRISSMH – SOI, UPS), T Lang (UMR 1027 INSERM – Université Toulouse III, M Servat (CHU de Toulouse) I Theis (Mairie de Toulouse)

Partenaires ASV – Elisabeth Pons (coordinatrice, Mairie de Toulouse), Cathie Frasse (médecin Réppop), Damien Verbiguié (chargé de projet TASL), Fatima Mamassi, Ouarda Kalouchi et Isilda Alvès

ApriS

IFERISS

Institut Fédératif d'Etudes et de
Recherches Interdisciplinaires
Santé Société

MAIRIE DE  TOULOUSE

WWW.TOULOUSE.FR