

« Journée santé » auprès d'une population précaire à Rennes : une stratégie « *one stop shop* »

H. Leroy¹, D. Michel¹, F. Laure¹, P. Jarno², J.M. Chapplain

¹ Réseau Louis Guilloux, Rennes

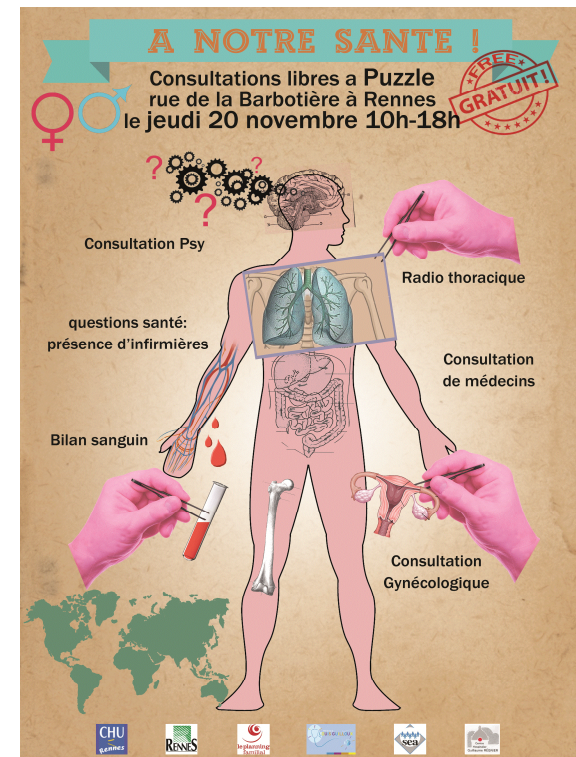
² Service Santé Publique, CHU Rennes

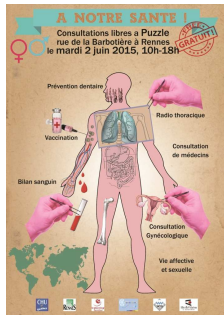
³ Service Maladies Infectieuses, CHU Rennes

Dr Hélène LEROY

Centre Médical Louis Guilloux

Congrès Santé Publique Tours 05/11/2015



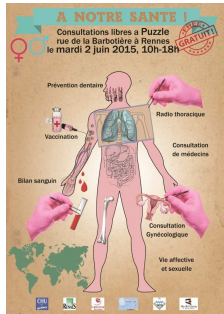


Contexte : populations précaires et santé

- Difficultés d'accès aux soins et à la prévention
 - études DREES¹
- Prévalence élevée de maladies longtemps asymptomatiques et contagieuses
- Stratégie des soignants parfois en échec
 - opportunités manquées de dépistage
 - renoncement fréquent aux soins
- « One-stop shop »² : unité de lieu et de temps
Offre : appropriée/efficace/flexible/acceptée/acceptable (coût)

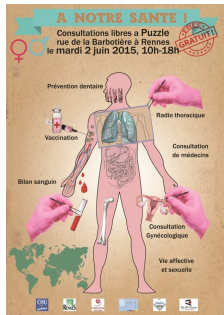
¹DREES, sept 2015, num 0933 : Le recours aux soins des sans-domicile

²Steiner, R.J., *and al.* Enhancing HIV/AIDS, viral hepatitis... .Sexually Transmitted Diseases vol40, num8, August 2013



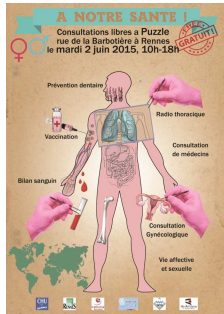
Le principe de la journée santé

- Lieu : accueil de jour
- Stratégie de regroupement de l'offre de soins et de prévention en un même lieu en un même temps
 - : Offre généraliste, transversale, non stigmatisante
- Proposition d'examens à titre gratuit
- Offre basée sur le volontariat : « à la carte »



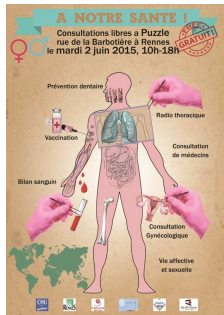
Objectifs de la journée santé

- Prévention et promotion de la santé pour une population cible (= précaire)
- Ouverture des droits
 - favoriser l'accès aux soins
 - permettre une orientation « droit commun »



Une journée collaborative

- Pluridisciplinaire et partenariale
 - Associatifs :
 - Réseau Louis Guilloux
 - Pôle Précarité Insertion et Prévention Spécialisée du Relais Centre Ville (SEA 35)
 - Le Planning familial
 - Etablissements Publics :
 - CHU Rennes (CDAG, service social et laboratoires)
 - Le CLAT 35 : Radiographie mobile
 - Collectivité territoriale :
 - La ville de Rennes (restaurant social) : communication et support
- Implication en amont des bénéficiaires : conseil de vie sociale



Déroulement de l'action

- Journées de sensibilisation
 - à l'accueil de jour avec le Planning Familial
 - au restaurant social

- Affiches/Flyers

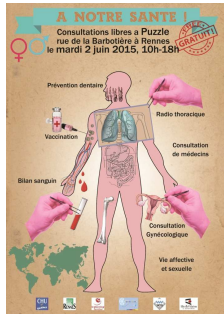
- Le jour J :

- Accueil du public de 10H à 18H
- professionnels mobilisés : 16

Médecins : 5, Gynéco : 1, IDE : 5, Travailleurs sociaux: : 2, Radiologie : 3

- 6 interprètes : Arabe, Mongole, Albanais, Roumain, Russe, Somalien



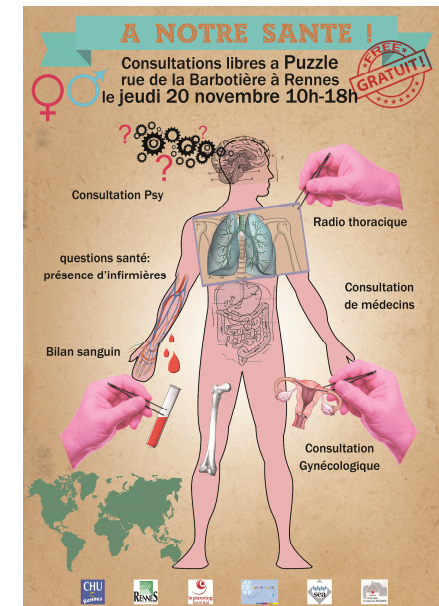


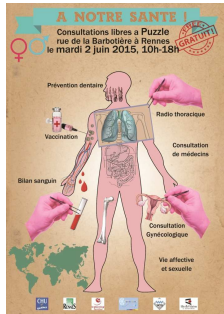
En pratique... le jour J

- 1) Remise des questionnaires + fiche médicale + choix des examens
- 2) Accompagnement des usagers en fonction de leur souhait d'examens

= Chaque personne choisit son parcours entre :

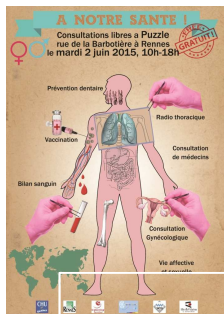
- Radiographie thoracique
- Consultation de Médecine Générale
- Consultation de Gynécologie
- Bilan sanguin :
NFS-Plaquettes/Créatinémie/Sérologies
- Entretien assistante sociale





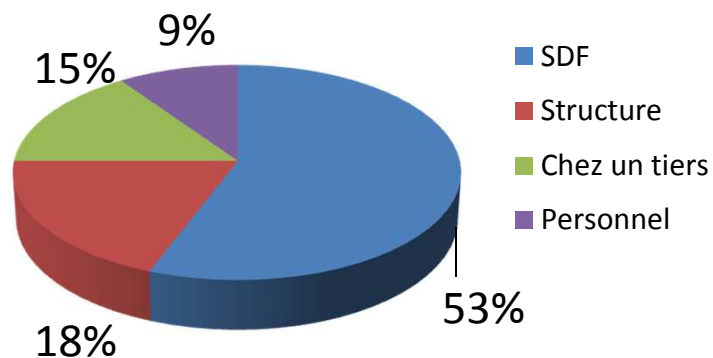
Les personnes accueillies

- 55 personnes
- 41 hommes (75%) / 14 femmes
- Age moyen : 32,2 ans [18;66 ans] (médiane=29ans)
Rq : Français: âge médian = 26 ans (vs 36 ans)
- Nationalités :
 - Française : 33 (60%)
 - Roumaine : 3
 - Somalienne : 3
 - 1 personne de nationalité : russe, algérienne, marocaine, canadienne , congolaise, ivoirienne, guinéenne



Précarité sociale

- Hébergement :



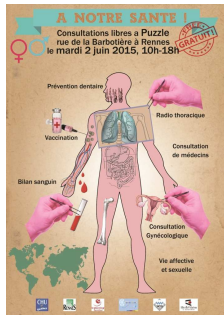
- SDF : 50% Français et migrants
- Français : en structures (24% vs 9%)
- Migrants : chez un tiers (33% vs 3%)

Comparaison CASO MDM (rapport d'activité 2014) :
SDF : 30% pour les Français, 19% pour les étrangers

- Droits ouverts : 72% (Français : 69% ; migrants : 79%)

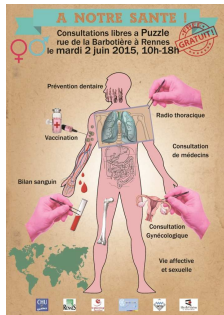
Etude DREES chez SDF (sept 2015) : 90%
sept 2015, num 0933 : Le recours aux soins des sans-domicile

- Médecin traitant : 42% (Français : 39% ; migrants : 47%)



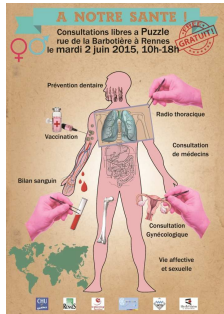
Consultations réalisées

- **Médicales** : 55 consultations
- **Gynécologiques** : 10
- **Sociales** : 19
 - : Problèmes traités :
 - Sans droits ouverts : 6
 - Pas de complémentaire santé : 8
 - Transfert sécu : 1
 - Pb de logement : 4 (inscription service habitat social)



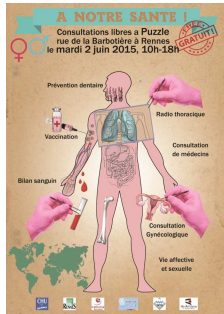
Pathologies graves « à la rue »...

- ... sous traitement « peu compatibles » avec la vie à la rue
 - Cirrhose (Hépatite virale C) avec thrombopénie sévère
 - Spondylarthrite ankylosante sous traitement immunosuppresseur
 - Cancer de la thyroïde en cours de traitement
- ... en rupture de suivi
 - 3 Hépatites C
 - mucoviscidose
 - valvulopathie aortique



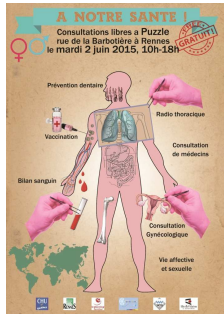
Dépistages

- 43 radiographies thoraciques
 - 1 suspicion Tuberculose pulmonaire
 - 1 pathologique (mucoviscidose), 2 pathologies non infectieuses
- 35 NFS : 1 hyperEosinophilie
- 34 taux de créatinine : 1 chiffre anormal
- 7 Frottis cervico-vaginaux (FCV)
 - 1 infection: candidose, trichomonas
 - 1 dysplasie du col : colposcopie : métaplasie mais condylomes



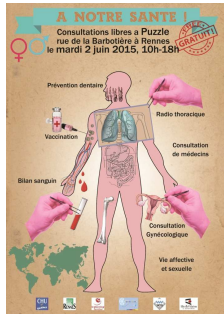
Dépistages IST

- 31 sérologies VIH : 1 positive → connue mais non suivie
- Hépatite B : 34 bilans :
 - 1 infection découverte
 - 6 hépatites B guéries, 13 vaccinés
 - 15 non immunisés → stratégie vaccinale++
- Syphilis : 3 négatives
- Chlamydia : 2 recherches négatives



... et après?

- Remise des résultats (37 personnes attendues)
 - 27 venues → 10 personnes = 18% de non venus
- Court terme :
 - 1 hospitalisation : tuberculose confirmée
 - 9% orientation vers spécialistes
 - « Ré-orientation » vers le soin (HVC, mucoviciidose)
- Bilan à 6 mois :
 - RDV au centre médical : 2/3 venus (sur 12)
 - Examens prévus : TDM aorte, ETT : réalisés
- 2^{ème} journée : Élargir l'offre
 - Le CG 35 (vaccination)
 - Offre de soins « dentaire » : libérale et CHU



Conclusion

- Intérêt :
 - Bénéficiaires :
 - très satisfaits : la journée a répondu à leurs attentes
 - conseillent de réitérer, équipe mobile psychiatrie
 - Professionnels : échanges et interactions facilités entre acteurs travaillant sur le même public mais de façon isolée
- Action « à coûts constants »
 - Personnel : externalisation d'une activité déjà effective
 - Bilans (Radio thoracique, dépistage)
sauf NFS, créatinine, FCV + communication
- Quel impact au long cours?